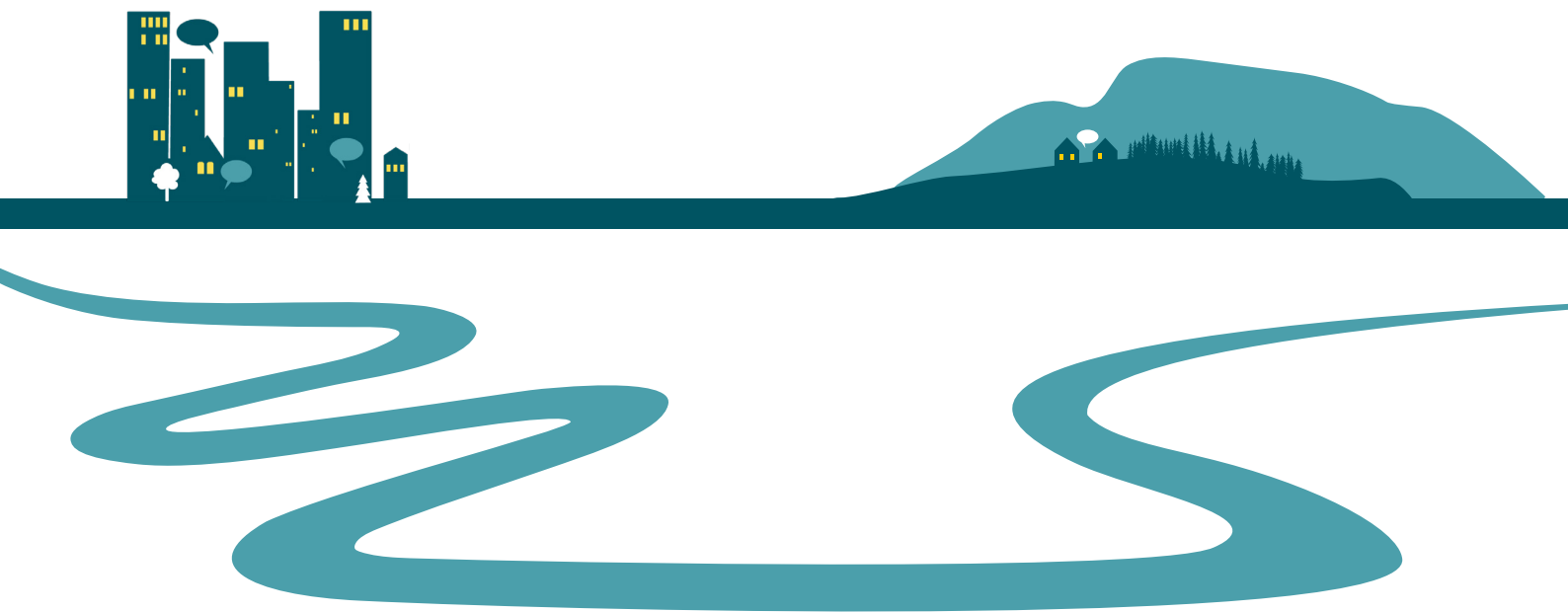


Budgetunderlag för 2027–2029

Institutet för språk och folkminnen



Innehållsförteckning

1. Inledning	3
2. Anslag	3
Språkcentrum	4
Språkstöd för inläring av svenska	4
Digitalisering och AI	4
Bidrag till revitaliseringsinsatser	5
3. Anslagskredit och kredit på räntekonto	5
4. Låneram och räntor för verksamhetsinvesteringar	5
5. Verksamhetsinvesteringar	6
6. Beräkning av förutsättningarna för verksamhetens finansiering m.m.	6

Budgetunderlag för verksamhetsåren 2027–2029

1. Inledning

Institutet för språk och folkminnen (Isof) har ett antal centrala uppdrag inom de språkpolitiska och kulturpolitiska områdena. Som Sveriges språkmyndighet arbetar Isof i första hand med det svenska språket, de nationella minoritetsspråken och svenskt teckenspråk, men följer också övriga språk som förekommer i Sverige. Isof förvaltar unika samlingar av ortnamn, personnamn, folkminnen och dialekter och bedriver forskning och bred kunskapspridning inom dessa områden för att vara en ständigt aktuell kunskapskälla inom sina områden.

Institutet för språk och folkminnen vill påtala följande behov inför perioden 2027–2029:

- Att myndighetens förvaltningsanslag kompenseras för generella löne-, hyres- och kostnadsökningar.
- Att de medel till språkcentrum som idag fördelas via anslaget 7:1 förs över till Isofs förvaltningsanslag.
- Att medel tillförs förvaltningsanslaget för att utveckla språkstödet för inlärning av svenska samt för att utveckla insatserna gällande digitalisering och AI.
- Att summan som Isof fördelar till förenings-

livet avseende revitaliseringsinsatser för de nationella minoritetsspråken höjs.

- Att Isof år 2027 tilldelas en låneram på 4,5 miljoner kronor.
- Att en kredit på räntekontot i Riksgäldskontoret på 4,6 miljoner kronor fastställs.

2. Anslag

Ett brett uppdrag och relativt begränsade resurser kräver att Isof löpande gör tydliga prioriteringar och Anpassningar i verksamheten. Isof har också inlett ett arbete för att säkra att myndighetens lokaler långsiktigt är ändamålsenliga och yteffektiva, samtidigt som hyreskostnaderna hålls på en lägre nivå. Trots detta riskerar de generella ökningarna av löner, hyror och övriga kostnader att minska Isofs möjlighet att genomföra sitt uppdrag om detta inte kompenseras med motsvarande uppräknings av anslagsnivåerna. Till detta ska läggas höjda krav på krisberedskap och ökad it-säkerhet i en osäker tid. Det är viktigt att det långsiktiga uppdrag som myndigheten har kring språk och kultur kan utgå från en långsiktig och stabil finansiering.

Språkcentrum

Isofs uppdrag att ansvara för språkcentrum för de nationella minoritetsspråken finska, jiddisch, meänkieli och romska är ett viktigt steg i Sveriges åtagande att ge de nationella minoriteterna i vårt land språkliga rättigheter och att revitalisera språken. Isof välkomnar därför den nya satsningen på språkcentrum från och med 2025. Uppdraget att ansvara för språkcentrum finns numer också inskrivet i instruktionen för myndigheten. För att skapa större transparens, tydlighet och långsiktiga planeringsförutsättningar bör också finansieringen av språkcentrum ske inom ramen för myndighetens förvaltningsanslag, istället för som nu via anslaget 7:1 Åtgärder för nationella minoriteter.

Språkstöd för inläring av svenska

Lexin (lexikon för invandrare) är lexikon speciellt framtagna för undervisning i svenska som andraspråk och finns idag på olika minoritetsspråk, både i tryckt och digital form. Lexin utgör en kritisk språkstöddressurs för nyanlända och personer som lär sig svenska, särskilt i en tid när samhället ställer högre krav på individen att snabbt tillägna sig svenska för att integreras i samhället och yrkeslivet. De nuvarande ca 20 språken i Lexin behöver kontinuerligt uppdateras och nya versioner utvecklas för att möta förändrade behov som kan följa av till exempel migration och globala kriser. Genom digital utveckling kan Lexin nå fler användare och anpassas till individuella behov, vilket gör det till en viktig resurs för ökad integration och kunskapsspridning i Sverige. En utökning av resurserna skulle göra ett sådant utvecklingsarbete möjligt.

För detta ändamål äskas om en förstärkning av anslaget på 2 miljoner kronor årligen från och med 2027.

Digitalisering och AI

För att stärka den språkliga infrastrukturen, språkvården och tillgängliggörandet av kulturarvet krävs en långsiktig satsning på digitalisering och AI. Kraven på att information ska vara digitalt tillgänglig, sökbar, användarvänlig och tillhandahållas som öppna data genom standardiserade gränssnitt ökar. Det löpande dokumentationsarbetet sker idag

nästan helt digitalt, medan huvuddelen av Isofs omfattande arkivsamlingar endast finns i analog form. Det tillskott som tilldelades i budgeten för 2025 har möjliggjort inledande insatser, men är inte tillräckligt för att säkerställa ett långsiktigt och systematiskt digitaliseringsarbete.

Med ökade medel kan Isof vidareutveckla digitaliseringen av samlingarna genom att göra materialet sökbart, strukturerat och tillgängligt, samt bygga databaser, interaktiva tjänster och kartlösningar. Digitaliseringen bidrar samtidigt till att minska behovet av fysisk tillgång till samlingarna.

En strategisk satsning på digitalisering i kombination med AI möjliggör nya sätt att tillgängliggöra och analysera samlingarna. AI-baserade metoder kan användas för avancerad sökning, automatisk metadatatagning, transkribering av dialektinspelningar och handskrivna dokument samt beskrivning av material. Detta ökar tillgängligheten och skapar nya möjligheter för forskning och vidare användning av Isofs material.

Digitalisering och AI kan även bidra till att stärka Isofs språkvårdsuppdrag. Genom automatiserad analys av språkdata kan språkförändringar följas över tid och verktyg utvecklas för textanalys, språklig kategorisering, språkkontroll och terminologiarbete. Inom språk- och namnvården kan AI användas för analys av stora språkdatamängder samt för att effektivisera hanteringen av inkommande frågor och ärenden.

För de nationella minoritetsspråken är statligt ansvar särskilt viktigt, eftersom språken har få talare, begränsade datamängder och saknar kommersiella förutsättningar. Isof har kunskap och möjligheter för att ta en samordnande roll i utvecklingen av språkteknologi och AI-lösningar för de nationella minoritetsspråken, inklusive uppbyggnad och förvaltning av gemensamma språkresurser.

Genom digitalisering och utveckling av digitala språkresurser kan Isofs verksamhet nå fler användare och bidra till ökad språkkunskap, delaktighet och samhällsnytta.

För dessa ändamål äskar Isof om en förstärkning av anslaget med 3 miljoner kronor årligen från och med 2027.

Bidrag till revitaliseringsinsatser

Isof ser det som angeläget att öka bidragen till föreningslivet för revitaliseringsarbete. Medlen är mycket eftersökta och Isofs bedömning är att de har stor betydelse för att hålla minoritetsspråken levande och synliga, inte minst hos den yngre målgruppen. Tack vare språkcentrum har intresset för att revitalisera språken ökat bland språkbärarna och förstärkta bidragsmedel skulle ge föreningslivet nya möjligheter att möta det intresset.

Därför äskar Isof om att 7:1 ap. 16 utökas med 2 miljoner kronor till 5,9 miljoner kronor att fördela i bidrag från och med 2027.

3. Anslagskredit och kredit på räntekonto

Behovet av anslagskredit och kredit på räntekontot bedöms vara oförändrat för perioden 2027–2029.

4. Låneram och räntor för verksamhetsinvesteringar

Isof anmäler ett preliminärt behov av låneram till 4,5 miljoner kronor för 2027–2029. Investeringsbehovet omfattar löpande ersättningsinköp av inventarier, digitaliseringsutrustning och kontorsmaskiner, immateriella anläggningstillgångar i form av

TABELL 1. Verksamhetens beräknade finansiering 2027–2029, i 2026 års prinsnivå (tkr)

Anslag	2025	2026	2027	2028	2029
	Utfall	Prognos	Beräknat	Beräknat	Beräknat
Utgiftsområde 1, anslag 7:1 ap 1*	16 964	20 000			
Utgiftsområde 1, anslag 7:1 ap 6	1 000	1 000	1 000	1 000	1 000
Utgiftsområde 1, anslag 7:1 ap 16**	5 000	3 900	5 900	5 900	5 900
Utgiftsområde 17, anslag 1:4 ap 11	1 292	1 292	1 292	1 292	1 292
Utgiftsområde 17, anslag 3:3 ap 1* , ***	76 594	81 511	105 500	105 000	105 500
varav föreslagen ny/omfördelad finansiering			27 000	27 000	27 000
* Språkcentrum (Utgiftsområde 1, anslag 7:1 ap 1)			20 000	20 000	20 000
* Språkstöd för inläring av svenska (Lexin)			2 000	2 000	2 000
* Digitalisering och AI			3 000	3 000	3 000
** Revitalisering av nationella minoritetsspråk			2 000	2 000	2 000
***varav Regleringsbrev	76 566	78 893			
***varav myndighetsprognos 2026			79 142	79 665	81 259
***varav ingående överföringsbelopp	28	2 264			
***varav utnyttjande av anslagskredit		354	1 358	335	
Intäkter som disponeras					
Verksamhet med full kostnadstäckning	5	100	200	200	200
Övrig avgiftsbelagd verksamhet	1 175	1 500	1 500	1 500	1 500
Intäkter av andra ersättningar	71	300	50	50	50
Bidrag	3 368	5 000	5 000	5 000	5 000
Finansiella intäkter	245	100			
Summa samtliga anslag och intäkter	105 714	114 703	120 442	119 942	120 442

TABELL 2. Låneram och räntor för verksamhetsinvesteringar (tkr)

	2025	2026	2027	2028	2029
	Utfall	Prognos	Beräknat	Beräknat	Beräknat
IB lån i Riksgäldskontoret	1 649	837	887	937	937
Nyupplåning	0	500	500	500	500
Amorteringar*	-812	-450	-450	-500	-500
UB lån i Riksgäldskontoret	837	887	937	937	937
Beslutad/föreslagen låneram	4 500	4 500	4 500	4 500	4 500
Ränteutgifter	-28	-18	-21	-23	-26
Summa amorteringar och ränteutgifter	-840	-468	-471	-523	-526
Finansiering av räntor och avskrivningar					
Utgiftsområde 17, anslag 3:3 ap 1	840	468	471	523	526
Övrig finansiering					
Summa finansiering av räntor och avskr.	840	468	471	523	526

fortsatt utveckling av olika ärendehanteringssystem, webbfunktioner och databaser.

Isof uppskattar räntenivån till 2,0 procent under 2026 och att räntenivån höjs med 0,25 procent per år fram till år 2029.

5. Verksamhetsinvesteringar

Omfattningen av Isofs planerade verksamhetsinvesteringar ligger under 20 miljoner kronor och redovisas i tabell 3. Isof har inte i uppdrag att planera för samhällsinvesteringar så som de definieras i förordning (2000:605) om årsredovisning och budgetunderlag.

6. Beräkning av förutsättningarna för verksamhetens finansiering m.m.

Isof anholder om att anslaget 3:3 Institutet för språk och folkminnen, inom utgiftsområde 17, från och med 2027 höjs med 25 miljoner kronor, samt att anslaget kompenseras för ökade löner, hyror och övriga kostnader. Av dessa medel är 20 miljoner kronor en föreslagen omfördelning från anslaget 7:1, där de medel som Isof nu disponerar inom anslaget, minskas i motsvarande grad. Höjningen avser i övrigt satsningar på Lexin och utökade medel för utveckling av myndighetens arbete med AI, språklig infrastruktur, digitalisering och digital humaniora.

Isof anholder om att anslaget 7:1 ap. 16, vilket avser stöd till föreningslivet för revitaliseringsarbete, höjs med 2 miljoner kronor.

Med dessa föreslagna förstärkningar bedömer Isof att myndighetens behov kommer att rymmas inom disponerade anslag och anslagsposter.

TABELL 3. Verksamhetsinvesteringar (tkr)

	2025	2026	2027	2028	2029
	Utfall	Prognos	Beräknat	Beräknat	Beräknat
Datasystem, rättigheter m.m.	0	400	400	400	400
Maskiner, inventarier och installationer m.m.	0	100	100	100	100
Byggnader, mark och annan fast egendom					
Övriga verksamhetsinvesteringar					
Summa verksamhetsinvesteringar	0	500	500	500	500
Finansiering					
Lån i Riksgäldskontoret (2 kap. 1 § kapitalförsörjningsförordningen)	0	500	500	500	500
Bidrag (2 kap. 3 § kapitalförsörjningsförordningen)					
Finansiell leasing (2 kap. 5 § kapitalförsörjningsförordningen)					
Utgiftsområde 17, anslag 3:3 ap 1					
Summa finansiering	0	500	500	500	500

TABELL 4. Avgiftsbelagd verksamhet år 2026-2029 (tkr)

	T.o.m. 2025		2026		2027			2028			2029			Utg.	
	2024		Prognos		Beräkning			Beräkning			Beräkning			2029	
	+/-	+/-	Int.	Kost.	+/-	Int.	Kost.	+/-	Int.	Kost.	+/-	Int.	Kost.	+/-	Ack. +/-
Verksamhet med full kostnadstäckning															
Försäljning av varor och annan uppdragsverksamhet	0	0	0	0	0	0	0	0	0	0	0	0	0	0	0
Tjänsteexport	0	0	100	100	0	200	200	0	200	200	0	200	200	0	0
Summa	0	0	100	100	0	200	200	0	200	200	0	200	200	0	0
Övrig avgiftsbelagd verksamhet															
Intäkter av avgifter enligt § 11 i Isofs instruktion			1500			1500			1500			1500			



2027-2029

